

看護師等就労促進事業

令和4年度

沖縄県看護職員施設調査

沖縄県ナースセンター

## 令和4年度 沖縄県看護職員施設調査の総括

### 1. 調査の目的

医療機関等における看護職員の動向を把握し、沖縄県の看護職員の需給計画及び人員確保・質向上に必要な施策への反映・推進に活用する。

### 2. 調査の実施概要

#### <対象・方法・期間>

県内の看護職員が勤務する医療・保健・福祉施設の 1,243 施設に調査票を送付。

調査期間:令和4年9月1日～令和4年9月30日

#### <調査項目>

- |   |                         |
|---|-------------------------|
| 1. 施設に関すること                                   | 2. 令和4年6月1日時点の看護職員状況    |
| 3. 令和3年度の看護職員の採用・退職等について                      | 4. 令和4年度の看護職員の採用計画等について |
| 5. 看護職員の募集方法、採用時に重視していること                     | 6. 看護職員の確保及び定着のための取り組み  |
| 7. 看護職員の資質向上のための取り組み                          | 8. 看護職員の給与              |
| 9. 令和3年度の勤務形態について                             | 10. 令和3年度の働き方改革の取り組み    |
| 11. 離職時等の届出制度について                             | 12. 60歳以上の新規採用          |
| 13. 定年制について                                   | 14. 再雇用制度について           |
| 15. 各市町村における、民間施設の看護職員確保のための取り組みについて ※市町村のみ回答 |                         |

#### <回答状況>

調査票送付数 1,243 のうち、閉院 6 施設、取りまとめ回答 4 施設、看護職員なしと回答した施設が 4 施設あった。調査対象数 1,229 施設のうち、回答数 728 施設、回答率 59.2%であった。

### 3. 調査の結果

#### 1. 所属機関に関すること

・施設種別回答のうち、国公立病院、保健所、市町村、看護系大学・専修学校は回答率 100%であった。

#### 2. 令和4年6月1日時点の看護職員状況について

・回答のあった看護職員は、17,906 人で、職種の内訳は、保健師 996 人、助産師 534 人、看護師 14,693 人・准看護師 1,683 人であった。

・雇用形態では、全体で常勤 15,397 人(86.0%)、非常勤 2,509 人(14.0%)であった。常勤の割合は、国公立病院、一般病院で 9 割を超えているが、市町村は 55.5%で最も低く、そのうち職種別では、保健師 73.7%、看護師 8.1%の割合となっている。

・年代では、全体で 40 歳代 27.0%、30 歳代 24.2%、50 歳代 20.4%、20 歳代 19.9%、60 歳代 7.8% (1,392 人)、70 歳以上 0.7%(125 人)の割合であった。60 歳以上の占める割合が、介護老人福祉施設 36.5%(96 人)、介護老人保健施設 26.0%(100 人)でどちらも高かった。

・認定看護師は、280 人で、施設別では、国公立病院 119 人、一般病院 137 人、訪問看護ステーション 11 人、診療所 10 人であった。最も多いのは「感染管理者」59 人、次に「緩和ケア」49 人となっていた。

・専門看護師は、25 人、最も多いのは「がん看護」10 人、次いで「精神看護」6 人であった。

・認定看護管理者は、61 人で一般病院に 34 人、特定行為研修修了者は、139 人で一般病院に 81 人とどちらも一般病院が最も多かった。

### 3. 令和3年度の看護職員の採用・退職等について

#### <採用>

- ・採用計画があった施設は 423 施設で、年間で 2,414 人の採用があり、年間採用率は 98.7%。採用者の内訳は、「新卒者」604 人、「新卒者以外の 60 歳未満」1,661 人、「60 歳以上」149 人であった。
- ・県外からの採用人数は、348 人で採用人数全体の 14.4%を占め、「新卒以外の 60 歳未満」採用者のうち県外採用の割合が高いのは、一般病院 24.2%(194 人)、介護老人保健施設 16.4%(11 人)、国公立病院 14.5%(25 人)で上位を占めている。

#### <退職>

- ・「退職者あり」は、403 施設で 計 2,198 人であった。内訳は、保健師 74 人、助産師 58 人、看護師 1,847 人、准看護師 219 人である。
- ・退職者 2,198 人の年齢割合は、30 歳代 24.9%、20 歳代 23.3%、40 歳代 21.6%で上位を占めている。
- ・全体の退職理由は、「他分野への興味」320 人(14.6%)、「転居」283 人(12.9%)、「契約期間満了」274 人(12.5%)、「心身の不調」261 人(11.9%)の順であった。
- ・年代別の退職理由は、以下のとおりであった。
  - 20 歳代では、「他分野への興味」18.1%、「転居」17.2%、「契約期間満了」15.6%であった。
  - 30 歳代では、「転居」19.0%、「他分野への興味」17.0%、「契約期間満了」13.3%であった。
  - 40 歳代では、「他分野への興味」16.0%、「転居」12.8%、「心身の不調」11.4%であった。
  - 50 歳代では、「心身の不調」16.4%、「他分野への興味」・「その他」各 12.7%、「家族の看護・介護」10.2%であった。
- ・新卒採用者(604 人)の退職者は、全体で 61 人であった。新卒の離職率は 10.1%で、職種別では、保健師 6.8%(2 人)、助産師 5.5%(1 人)、看護師 10.2%(56 人)、准看護師 25.0%(2 人)であった。新卒看護師 56 人の退職の理由は、「他分野への興味」14 人(25.0%)、「適正・能力への不安」11 人(19.6%)、「心身の不調」10 人(17.8%)であった。
- ・免許・雇用形態別で退職理由をみると、保健師の常勤では、「心身の不調」7 人(23.3%)、「定年退職」6 人(20.0%)、非常勤では「契約期間満了」26 人(59.1%)である。看護師の常勤では、「他分野への興味」238 人(18.0%)、「転居」217 人(16.4%)、「心身の不調」157 人(10.6%)、非常勤では、「契約期間満了」208 人(39.6%)、「心身の不調」52 人(9.9%)、「他分野への興味」49 人(9.3%)となっている。
  - 定年退職者の再雇用率は、保健師 83.3%、看護師 52.8%であった。

#### <産休・育休、病休、長期研修者>

- ・産休・育休、病休、長期研修者のあった施設は、233 施設で、補充ができなかった人数は 532 人、産休・育休 378 人(28.3%)、病休 133 人(15.2%)、長期研修 21 人(60.0%)が補充できなかった人数であった。

#### <令和4年度の6月1日時点の看護職員の採用計画等について >

- ・令和4年度の採用計画 2,132 人、6月1日時点で採用した数は 1,442 人で、全体の採用率は 67.6%であった。採用率が低かったのは、「介護老人福祉施設」30.8%、「介護老人保健施設」46.5%、「訪問看護ステーション」55.4%であった。看護師の採用率では、67.8%で最も低かった施設は、「介護老人福祉施設」23.8%、次に「その他の福祉施設」47.6%、「介護老人保健施設」と「訪問看護ステーション」でそれぞれ 54.5%であった。

### 4. 看護職員の募集方法、採用時に重視していることについて

- ・募集方法で最も多いのは、「ハローワーク」29.0%、「職員・知人の紹介」18.7%、「ホームページ」

15.6%、「有料職業紹介所」10.3%で「ナースセンター」6.4%であった。

・採用時に最も重視していることは、「人柄・性格」32.2%で、次に「仕事に対する意欲」30.0%、「経歴年数」10.8%であった。

5. 看護職員の確保及び定着のための取り組みについて

・取り組んでいることで多かったのは、「有給休暇の取得推進」58.2%、「人員増・配置の工夫」42.9%、「給与・手当の増額」38.6%、「多様な勤務体制の導入による改善」28.8%、「再雇用制度の実施」は21.7%で、「ナースセンターの活用」は8.4%であった。

6. 看護職員の資質向上のための取り組みについて

・資質向上の取り組みとして多かったのは、「スキルアップのための研修・指導の体制化」37.0%、「院内・院外研修によるキャリアアップ支援」35.3%、「新人職員の研修の実施」23.4%であった。

7. 看護職員の給与について

・「給与規定あり」575施設(79.0%)、「規定なし」150施設(20.6%)、無回答3施設(10.4%)であった。

・新卒者の初任給は、看護職全体で「15～20万円未満」が多く、保健師では54.7%、助産師50.5%、看護師は56.9%、准看護師66.9%となっている。勤続10年目でのベースアップは、保健師・助産師の3～4割「3～5万円未満」で最も多く、次に「5～7万円未満」となっている。看護師は、「3～5万円未満」が37.8%、次に「1～3万円未満」となっている。准看護師については、勤続10年目でも「15～20万円未満」が55.4%で半数を占めている。

8. 令和3年度の勤務形態について

・夜勤制を実施している施設の勤務形態は、「2交代制」133施設(16時間夜勤97施設、16時間未満36施設)、「3交代制」61施設で、「2交代制」を取り入れている施設が多かった。

9. 令和3年度の働き方改革の取り組みについて

・働き方改革の取り組みでは、50.3%が「年休の計画的取得」、次に「長時間労働の是正」33.5%と上位を占めた。病院では、「看護補助者の活用」が76.0%、「勤務間インターバル」37.5%となっている。

10. 離職時等の届出制度について

・届出制度について、「知っている」66.1%、「知らない」33.4%、「無回答」0.5%であった。

・退職者へ届出の説明について、「説明をした」37.0%、「していない」59.8%、「無回答」3.2%。

・令和3年度の退職者の届出は、「退職者本人が行なった」7.0%、「施設にて代行届出」2.1%、「届出をしていない」7.8%、「不明」39.5%、「退職者なし」43.6%であった。

11. 60歳以上の新規採用について

・60歳以上の新規採用として、一般病院、介護老人福祉施設、介護老人保健施設の6割が採用している。国公立病院では、42.9%、保健所、市町村では3割が採用。「検討中である」12.2%であった。

12. 定年制について

・定年制度については、「制度あり」76.1%、「制度なし」22.7%、「その他」1.2%であった。診療所37.5%、訪問看護ステーション28.4%が「制度なし」であった。

・定年制の延長について「考えている」30.4%、「考えていない」38.5%、「国家公務員の制度に準ずる」12.8%、「その他」17.2%、「無回答」1.1%であった。

13. 再雇用制度について

・再雇用制度については、「制度あり」77.3%、「制度なし」20.1%、「その他」2.7%であった。「制度あり」では、「上限年齢あり」69.2%で、「上限年齢なし」30.8%であった。上限ありでは65歳80.4%、66～70歳14.6%であった。

- ・令和3年度に再雇用制度ありとした 435 施設で、再雇用で働いている者は 687 人で、勤務体制については、「フルタイム(日勤のみ)」43.4%、「パート」37.9%、「フルタイム(夜勤あり)」15.8%、「その他」2.9%であった。
- ・主な業務は、役職者では「退職前と同様の業務」が 57.9%、次に「総合受付・患者相談等の業務」・「スタッフ・一般看護業務」でそれぞれ 9.8%であった。役職以外のスタッフでは、約9割近くが「退職前と同様の業務」であった。
- ・給与については、「一定率または額の減少」36.3%、次に「時間給」31.5%、「減額していない」21.5%であった。「一定率または額の減少」とした額では、退職前の 70～80%未満が 26.5%、80～90%未満が 22.4%、60～70%未満 17.3%であった。

#### 14. 各市町村における、民間施設の看護職員確保のための取り組みについて

- ・41 市町村のうち、25 市町村が「特になし」で 61.0%が取り組んでいないとの結果であった。取り組みの内訳では、「研修等の支援」が 6 市町村、「住宅の確保」と「給与・手当の補助」がそれぞれ 5 市町村であった。

調査内容・結果

1. 所属機関について(施設種別回答数)

施設	調査数	回答数	回答率
国公立病院	14	14	100.0%
一般病院	75	66	88.0%
診療所	745	325	43.6%
保健所	6	6	100.0%
市町村	41	41	100.0%
訪問看護ステーション	158	141	89.2%
介護老人福祉施設	72	48	66.7%
介護老人保健施設	44	29	65.9%
その他の福祉施設	66	50	75.8%
看護系大学・専修学校	8	8	100.0%
計	1,229	728	59.2%

2. 令和4年6月1日時点の看護職員状況について(施設別)

(1) 看護職員数について

1) 雇用形態・免許別

施設		保健師		助産師		看護師		准看護師		計		
		常勤	非常勤	常勤	非常勤	常勤	非常勤	常勤	非常勤	常勤	非常勤	総計
国公立病院	14	189	7	202	4	3,554	238	5	11	3,950	260	4,210
		96.4%	3.6%	98.1%	1.9%	93.7%	6.3%	31.3%	68.8%	93.8%	6.2%	100.0%
一般病院	66	31	0	180	11	7,165	589	659	168	8,035	768	8,803
		100.0%	-	94.2%	5.8%	92.4%	7.6%	79.7%	20.3%	91.3%	8.7%	100.0%
診療所	325	32	12	69	22	998	279	343	101	1,442	414	1,856
		72.7%	27.3%	75.8%	24.2%	78.2%	21.8%	77.3%	22.7%	77.7%	22.3%	100.0%
保健所	6	90	12	0	0	0	7	0	0	90	19	109
		88.2%	11.8%	-	-	-	100.0%	-	-	82.6%	17.4%	100.0%
市町村	41	412	147	1	17	16	181	0	6	429	351	780
		73.7%	26.3%	5.6%	94.4%	8.1%	91.9%	-	100.0%	55.0%	45.0%	100.0%
訪問看護ステーション	141	17	8	1	8	583	337	41	68	642	421	1,063
		68.0%	32.0%	11.1%	88.9%	63.4%	36.6%	37.6%	62.4%	60.4%	39.6%	100.0%
介護老人福祉施設	48	9	0	0	0	107	52	58	37	174	89	263
		100.0%	-	-	-	67.3%	32.7%	61.1%	38.9%	66.2%	33.8%	100.0%
介護老人保健施設	29	4	8	0	0	192	53	98	29	294	90	384
		33.3%	66.7%	-	-	78.4%	21.6%	77.2%	22.8%	76.6%	23.4%	100.0%
その他の福祉施設	50	1	1	0	1	96	44	36	22	133	68	201
		50.0%	50.0%	-	100.0%	68.6%	31.4%	62.1%	37.9%	66.2%	33.8%	100.0%
看護系大学・専修学校	8	16	0	17	1	175	27	0	1	208	29	237
		100.0%	-	94.4%	5.6%	86.6%	13.4%	-	100.0%	87.8%	12.2%	100.0%
計	728	801	195	470	64	12,886	1,807	1,240	443	15,397	2,509	17,906
		80.4%	19.6%	88.0%	12.0%	87.7%	12.3%	73.7%	26.3%	86.0%	14.0%	100.0%
		996		534		14,693		1,683		17,906		-

注) 下段は、免許別における常勤・非常勤の割合

2) 施設種別・年代別

施設		20歳代	30歳代	40歳代	50歳代	60歳代	70歳以上	計
国公立病院	14	1,087	1,138	1,119	761	103	2	4,210
		25.8%	27.0%	26.6%	18.1%	2.4%	0.1%	100.0%
一般病院	66	2,141	2,181	2,243	1,548	640	50	8,803
		24.3%	24.8%	25.5%	17.6%	7.3%	0.6%	100.0%
診療所	325	107	331	594	583	219	22	1,856
		5.8%	17.8%	32.0%	31.4%	11.8%	1.2%	100.0%
保健所	6	38	31	13	15	12	0	109
		34.9%	28.4%	11.9%	13.8%	11.0%	-	100.0%
市町村	41	96	238	232	161	48	5	780
		12.3%	30.5%	29.7%	20.6%	6.2%	0.6%	100.0%
訪問看護ステーション	141	59	285	344	250	109	16	1,063
		5.6%	26.8%	32.4%	23.5%	10.3%	1.5%	100.0%
介護老人福祉施設	48	10	23	53	81	87	9	263
		3.8%	8.7%	20.2%	30.8%	33.1%	3.4%	100.0%
介護老人保健施設	29	10	44	114	116	91	9	384
		2.6%	11.5%	29.7%	30.2%	23.7%	2.3%	100.0%
その他の福祉施設	50	9	28	66	56	35	7	201
		4.5%	13.9%	32.8%	27.9%	17.4%	3.5%	100.0%
看護系大学・専修学校	8	3	30	65	86	48	5	237
		1.3%	12.7%	27.4%	36.3%	20.3%	2.1%	100.0%
計	728	3,560	4,329	4,843	3,657	1,392	125	17,906
		19.9%	24.2%	27.0%	20.4%	7.8%	0.7%	100.0%

3) 地区別(保健所管轄区域) ※北部9・中部11・那覇1・南部15・宮古2・八重山3(41市町村)

施設	回答施設数	常勤職員数	非常勤職員数	計	比率	
					常勤	非常勤
北部地区	65	1,220	171	1,391	87.7%	12.3%
中部地区	214	5,035	821	5,856	86.0%	14.0%
那覇地区	155	2,852	567	3,419	83.4%	16.6%
南部地区	233	5,394	798	6,192	87.1%	12.9%
宮古地区	31	460	100	560	82.1%	17.9%
八重山地区	30	436	52	488	89.3%	10.7%
計	728	15,397	2,509	17,906	86.0%	14.0%

(2) 認定看護師・専門看護師・認定看護管理者・特定行為研修修了者について

1) 認定看護師

単位:人

資格 施設	感染管理	緩和ケア	皮膚・排泄ケア	救急看護	集中ケア	認知症看護	糖尿病看護	がん化学療法看護	摂食・嚥下障害看護	がん放射線療法看護	脳卒中リハビリテーション看護	慢性心不全看護	慢性呼吸器疾患看護	手術看護	その他	計
国公立病院	23	17	16	6	12	8	3	9	8	5	3	4	2	0	3	119
一般病院	35	25	12	13	9	7	6	4	3	3	4	3	3	5	5	137
診療所	1	1	0	3	0	0	3	0	0	0	0	0	0	0	0	10
保健所	0	0	0	0	0	0	0	0	0	0	0	0	0	0	0	0
市町村	0	0	0	0	0	0	0	0	0	0	0	0	0	0	0	0
訪問看護ステーション	0	4	2	0	0	0	1	0	1	0	1	0	0	0	2	11
介護老人福祉施設	0	0	0	0	0	0	0	0	0	0	0	0	0	0	0	0
介護老人保健施設	0	0	0	0	0	0	0	0	0	0	0	0	0	0	0	0
その他の福祉施設	0	0	0	0	0	0	0	0	0	0	0	0	0	0	0	0
看護系大学・専修学校	0	2	0	0	0	0	0	0	0	0	0	0	1	0	0	3
計	59	49	30	22	21	15	13	13	12	8	8	7	6	5	12	280

2) 専門看護師

資格 施設	がん看護	精神看護	老人看護	小児看護	慢性疾患看護	急性・重症患者看護	計
国公立病院	7	3	3	2	1	1	17
一般病院	0	2	1	0	0	0	3
診療所	0	0	0	0	0	0	0
保健所	0	0	0	0	0	0	0
市町村	0	0	0	0	0	0	0
訪問看護ステーション	1	1	0	1	0	0	3
介護老人福祉施設	0	0	0	0	0	0	0
介護老人保健施設	0	0	0	0	0	0	0
その他の福祉施設	0	0	0	0	0	0	0
看護系大学・専修学校	2	0	0	0	0	0	2
計	10	6	4	3	1	1	25

3) 認定看護管理者・特定行為研修修了者

資格 施設	認定看護管理者	特定行為研修修了者
国公立病院	12	31
一般病院	34	81
診療所	5	3
保健所	0	0
市町村	0	0
訪問看護ステーション	8	13
介護老人福祉施設	1	6
介護老人保健施設	0	3
その他の福祉施設	0	1
看護系大学・専修学校	1	1
計	61	139



3. 令和3年度(令和3年4月～令和4年3月)の看護職員の採用・退職等について

(1)採用について

1) 令和3年度の採用計画の有無

単位:施設数

施設	回答数	採用計画あり	採用計画なし
国公立病院	14	13 92.9%	1 7.1%
一般病院	66	65 98.5%	1 1.5%
診療所	325	128 39.4%	197 60.6%
保健所	6	4 66.7%	2 33.3%
市町村	41	29 70.7%	12 29.3%
訪問看護ステーション	141	93 66.0%	48 34.0%
介護老人福祉施設	48	38 79.2%	10 20.8%
介護老人保健施設	29	22 75.9%	7 24.1%
その他の福祉施設	50	24 48.0%	26 52.0%
看護系大学・専修学校	8	7 87.5%	1 12.5%
計	728	423 58.1%	305 41.9%

2) 令和3年度の採用計画人数と採用人数

施設	採用計画人数	採用人数	採用率
一般病院 (n=65)	1,204	1,266	105.1%
介護老人保健施設 (n=22)	77	78	101.3%
保健所 (n=4)	12	12	100.0%
国公立病院 (n=13)	345	338	98.0%
訪問看護ステーション (n=93)	275	257	93.5%
市町村 (n=29)	144	134	93.1%
介護老人福祉施設 (n=38)	79	71	89.9%
その他の福祉施設 (n=24)	41	35	85.4%
診療所 (n=128)	235	197	83.8%
看護系大学・専修学校 (n=7)	34	26	76.5%
計	2,446	2,414	98.7%

注) 常勤・非常勤を含む

注) 採用率(%)は、採用人数/採用計画人数

## 3) 免許別・施設種別 採用人数(総計)

※[ ]内は県外からの採用数

単位:人

免 許 施 設	保健師		助産師		看護師		准看護師		計					
	常勤	非常勤	常勤	非常勤	常勤	非常勤	常勤	非常勤	常勤	県外 (%)	非常勤	県外 (%)	総計	県外 (%)
国公立病院	8	8	12	2	187	117	0	4	207	11.1%	131	14.5%	338	12.4%
	[2]		[2]		[19]	[19]			[23]		[19]		[42]	
一般病院	14	0	22	0	1,025	132	57	16	1,118	20.8%	148	20.3%	1,266	20.7%
	[5]		[3]		[218]	[30]	[6]		[232]		[30]		[262]	
診療所	2	3	5	0	110	47	21	9	138	5.8%	59	3.4%	197	5.1%
			[2]		[6]	[2]			[8]		[2]		[10]	
保健所	8	3	0	0	0	1	0	0	8	0.0%	4	0.0%	12	0.0%
市町村	27	45	1	7	1	50	0	3	29	10.3%	105	1.9%	134	3.7%
	[3]	[1]				[1]			[3]		[2]		[5]	
訪問看護ステーション	2	1	2	6	144	84	8	10	156	5.1%	101	1.0%	257	3.5%
					[8]	[1]			[8]		[1]		[9]	
介護老人福祉施設	1	0	0	0	29	21	6	14	36	13.9%	35	0.0%	71	7.0%
					[5]				[5]				[5]	
介護老人保健施設	0	0	0	0	30	28	10	10	40	5.0%	38	26.3%	78	15.4%
						[9]	[2]	[1]	[2]		[10]		[12]	
その他の福祉施設	0	0	0	0	21	8	4	2	25	4.0%	10	10.0%	35	5.7%
					[1]			[1]	[1]		[1]		[2]	
看護系大学・専修学校	0	1	5	1	16	3	0	0	21	0.0%	5	20.0%	26	3.8%
				[1]							[1]		[1]	
計	62	61	47	16	1,563	491	106	68	1,778	15.9%	636	10.4%	2,414	14.4%
	[10]	[1]	[7]	[1]	[257]	[62]	[8]	[2]	[282]		[66]		[348]	

注) 県外(%)は、採用者数のうち県外からの採用者が占める割合

## 4) 新卒者

※[ ]内は県外からの採用数

単位:人

免 許 施 設	保健師		助産師		看護師		准看護師		計					
	常勤	非常勤	常勤	非常勤	常勤	非常勤	常勤	非常勤	常勤	県外 (%)	非常勤	県外 (%)	総計	県外 (%)
国公立病院	7	0	8	0	130	12	0	2	145	7.6%	14	42.9%	159	10.7%
	[2]		[1]		[8]	[6]			[11]		[6]		[17]	
一般病院	11	0	10	0	385	2	5	0	411	16.3%	2	0.0%	413	16.2%
	[4]		[1]		[62]				[67]				[67]	
診療所	0	0	0	0	2	0	0	0	2	0.0%	0	-	2	0.0%
保健所	4	0	0	0	0	0	0	0	4	0.0%	0	-	4	0.0%
市町村	4	3	0	0	0	0	0	0	4	0.0%	3	0.0%	7	0.0%
訪問看護ステーション	0	0	0	0	9	9	1	0	10	20.0%	9	0.0%	19	10.5%
					[2]				[2]				[2]	
介護老人福祉施設	0	0	0	0	0	0	0	0	0	-	0	-	0	-
介護老人保健施設	0	0	0	0	0	0	0	0	0	-	0	-	0	-
その他の福祉施設	0	0	0	0	0	0	0	0	0	-	0	-	0	-
看護系大学・専修学校	0	0	0	0	0	0	0	0	0	-	0	-	0	-
計	26	3	18	0	526	23	6	2	576	13.9%	28	21.4%	604	14.2%
	[6]		[2]		[72]	[6]			[80]		[6]		[86]	

注) 県外(%)は、採用者数のうち県外からの採用者が占める割合

## 5) 新卒者以外(60歳未満) ※[ ]内は県外からの採用数

単位:人

免 許 施 設	保健師		助産師		看護師		准看護師		計					
	常勤	非常勤	常勤	非常勤	常勤	非常勤	常勤	非常勤	常勤	県外 (%)	非常勤	県外 (%)	総計	県外 (%)
国公立病院	1	8	4	2	57	99	0	1	62	19.4%	110	11.8%	172	14.5%
			[1]		[11]	[13]			[12]		[13]		[25]	
一般病院	3	0	12	0	625	103	46	12	686	24.1%	115	25.2%	801	24.2%
	[1]		[2]		[156]	[29]	[6]		[165]		[29]		[194]	
診療所	2	3	5	0	103	38	19	8	129	6.2%	49	4.1%	178	5.6%
			[2]		[6]	[2]			[8]		[2]		[10]	
保健所	4	2	0	0	0	1	0	0	4	0.0%	3	0.0%	7	0.0%
市町村	23	37	1	7	1	45	0	2	25	12.0%	91	2.2%	116	4.3%
	[3]	[1]				[1]			[3]		[2]		[5]	
訪問看護ステーション	2	1	2	6	129	71	6	7	139	4.3%	85	1.2%	224	3.1%
					[6]	[1]			[6]		[1]		[7]	
介護老人福祉施設	1	0	0	0	22	8	5	7	28	17.9%	15	0.0%	43	11.6%
					[5]				[5]				[5]	
介護老人保健施設	0	0	0	0	27	26	9	5	36	5.6%	31	29.0%	67	16.4%
						[9]	[2]		[2]		[9]		[11]	
その他の福祉施設	0	0	0	0	20	4	4	1	24	4.2%	5	20.0%	29	6.9%
					[1]			[1]	[1]		[1]		[2]	
看護系大学・専修学校	0	1	5	1	15	2	0	0	20	0.0%	4	25.0%	24	4.2%
			[1]								[1]		[1]	
計	36	52	29	16	999	397	89	43	1,153	17.5%	508	11.4%	1,661	15.7%
	[4]	[1]	[5]	[1]	[185]	[55]	[8]	[1]	[202]		[58]		[260]	

注) 県外(%)は、採用者数のうち県外からの採用者が占める割合

## 6) 新卒者以外(60歳以上) ※[ ]内は県外からの採用数

単位:人

免 許 施 設	保健師		助産師		看護師		准看護師		計					
	常勤	非常勤	常勤	非常勤	常勤	非常勤	常勤	非常勤	常勤	県外 (%)	非常勤	県外 (%)	総計	県外 (%)
国公立病院	0	0	0	0	0	6	0	1	0		7	0.0%	7	0.0%
一般病院	0	0	0	0	15	27	6	4	21	0.0%	31	3.2%	52	1.9%
						[1]					[1]		[1]	
診療所	0	0	0	0	5	9	2	1	7	0.0%	10	0.0%	17	0.0%
保健所	0	1	0	0	0	0	0	0	0		1	0.0%	1	0.0%
市町村	0	5	0	0	0	5	0	1	0		11	0.0%	11	0.0%
訪問看護ステーション	0	0	0	0	6	4	1	3	7	0.0%	7	0.0%	14	0.0%
介護老人福祉施設	0	0	0	0	7	13	1	7	8	0.0%	20	0.0%	28	0.0%
介護老人保健施設	0	0	0	0	3	2	1	5	4	0.0%	7	14.3%	11	0.0%
							[1]				[1]			
その他の福祉施設	0	0	0	0	1	4	0	1	1	0.0%	5	0.0%	6	0.0%
看護系大学・専修学校	0	0	0	0	1	1	0	0	1	0.0%	1	0.0%	2	0.0%
計	0	6	0	0	38	71	11	23	49	0.0%	100	2.0%	149	1.3%
						[1]		[1]			[2]		[2]	

注) 県外(%)は、採用者数のうち県外からの採用者が占める割合

## (2)退職について

## 1)令和3年度の退職者の有無(施設別)

単位:施設数

施設	回答数	退職者あり	退職者なし
国公立病院	14	13	1
一般病院	66	65	1
診療所	325	122	203
保健所	6	3	3
市町村	41	24	17
訪問看護ステーション	141	93	48
介護老人福祉施設	48	29	19
介護老人保健施設	29	21	8
その他の福祉施設	50	25	25
看護系大学・専修学校	8	8	0
計	728	403	325

## 2)免許別・新卒/新卒以外別 退職者数

単位:人

施設	保健師		助産師		看護師		准看護師		計	
	新卒	新卒以外	新卒	新卒以外	新卒	新卒以外	新卒	新卒以外	新卒	新卒以外
国公立病院	1	6	0	16	13	287	0	6	14	315
一般病院	0	8	1	15	42	964	2	111	45	1,098
診療所	0	2	0	11	1	177	0	49	1	239
保健所	0	6	0	0	0	0	0	0	0	6
市町村	1	47	0	5	0	33	0	0	1	85
訪問看護ステーション	0	2	0	4	0	187	0	17	0	210
介護老人福祉施設	0	0	0	2	0	46	0	15	0	63
介護老人保健施設	0	0	0	0	0	43	0	13	0	56
その他の福祉施設	0	0	0	0	0	29	0	6	0	35
看護系大学・専修学校	0	1	0	4	0	25	0	0	0	30
小計	2	72	1	57	56	1,791	2	217	61	2,137
計	74		58		1,847		219		2,198	
	3.4%		2.6%		84.0%		10.0%		100.0%	

## 3) 年代別・性別・雇用形態別退職者数(全体)

単位:人

年代	女性	男性	常勤	非常勤	計	%
20歳代	446	67	395	118	513	23.3%
30歳代	460	87	394	153	547	24.9%
40歳代	390	85	328	147	475	21.6%
50歳代	304	49	256	97	353	16.1%
60歳代	261	29	161	129	290	13.2%
70歳以上	17	3	5	15	20	0.9%
計	1,878	320	1,539	659	2,198	100.0%
	85.4%	14.6%	70.0%	30.0%		

## 4) 新卒者の免許別採用者数と退職者数

単位:人

免許 施設	採用者数					退職者数					%
	保健師	助産師	看護師	准看護師	計	保健師	助産師	看護師	准看護師	計	
国公立病院	7	8	142	2	159	1	0	13	0	14	8.8%
一般病院	11	10	387	5	413	0	1	42	2	45	10.9%
診療所	0	0	2	0	2	0	0	1	0	1	50.0%
保健所	4	0	0	0	4	0	0	0	0	0	0.0%
市町村	7	0	0	0	7	1	0	0	0	1	14.3%
訪問看護ステーション	0	0	18	1	19	0	0	0	0	0	0.0%
介護老人福祉施設	0	0	0	0	0	0	0	0	0	0	-
介護老人保健施設	0	0	0	0	0	0	0	0	0	0	-
その他の福祉施設	0	0	0	0	0	0	0	0	0	0	-
看護系大学・専修学校	0	0	0	0	0	0	0	0	0	0	-
計	29	18	549	8	604	2	1	56	2	61	10.1%
						6.9%	5.6%	10.2%	25.0%		

## 5) 新卒者の免許別退職理由

単位:人

退職理由	免許				計
	保健師	助産師	看護師	准看護師	
他分野への興味	-	-	14 25.0%	1 50.0%	15 24.6%
適正・能力への不安	-	-	11 19.6%	-	11 18.0%
精神の不調	1 50.0%	1 100.0%	5 8.9%	-	7 11.5%
転居	-	-	5 8.9%	-	5 8.2%
身体の不調	-	-	5 8.9%	-	5 8.2%
契約期間満了	-	-	4 7.1%	1 50.0%	5 8.2%
出産・育児	-	-	2 3.6%	-	2 3.3%
労働条件	-	-	2 3.6%	-	2 3.3%
家事との両立困難	-	-	1 1.8%	-	1 1.6%
家族の看護・介護	-	-	1 1.8%	-	1 1.6%
通勤困難	-	-	1 1.8%	-	1 1.6%
夜勤不可	-	-	1 1.8%	-	1 1.6%
職場の人間関係	-	-	1 1.8%	-	1 1.6%
進学・研修等	-	-	1 1.8%	-	1 1.6%
その他	1 50.0%	-	2 3.6%	-	3 4.9%
計	2 100.0%	1 100.0%	56 100.0%	2 100.0%	61 100.0%



## 6) 年代別退職理由 (全体)

単位:人

退職理由	年代						計
	20歳代	30歳代	40歳代	50歳代	60歳代	70歳以上	
他分野への興味	93 18.1%	93 17.0%	76 16.0%	45 12.7%	12 4.1%	1 5.0%	320 14.6%
転居	88 17.2%	104 19.0%	61 12.8%	27 7.6%	3 1.0%	-	283 12.9%
契約期間満了	80 15.6%	73 13.3%	40 8.4%	24 6.8%	49 16.9%	8 40.0%	274 12.5%
身体の不調	22 4.3%	30 5.5%	35 7.4%	47 13.3%	41 14.1%	3 15.0%	178 8.1%
家族の看護・介護	8 1.6%	19 3.5%	38 8.0%	36 10.2%	25 8.6%	1 5.0%	127 5.8%
労働条件	30 5.8%	33 6.0%	29 6.1%	23 6.5%	6 2.1%	-	121 5.5%
適正・能力への不安	18 3.5%	11 2.0%	31 6.5%	24 6.8%	8 2.8%	3 15.0%	95 4.3%
精神の不調	27 5.3%	24 4.4%	19 4.0%	11 3.1%	2 0.7%	-	83 3.8%
職場の人間関係	9 1.8%	17 3.1%	27 5.7%	18 5.1%	9 3.1%	-	80 3.6%
家事との両立困難	9 1.8%	33 6.0%	22 4.6%	13 3.7%	-	-	77 3.5%
定年(再雇用で継続)	-	-	-	2 0.6%	58 20.0%	-	60 2.7%
定年(再雇用なし)	-	-	-	3 0.8%	51 17.6%	1 5.0%	55 2.5%
結婚	35 6.8%	15 2.7%	4 0.8%	1 0.3%	-	-	55 2.5%
出産・育児	16 3.1%	23 4.2%	11 2.3%	1 0.3%	-	-	51 2.3%
進学・研修等	24 4.7%	11 2.0%	8 1.7%	3 0.8%	-	-	46 2.1%
通勤困難	8 1.6%	5 0.9%	9 1.9%	12 3.4%	2 0.7%	-	36 1.6%
昇進・昇給・給与に不満	3 0.6%	6 1.1%	9 1.9%	10 2.8%	1 0.3%	-	29 1.3%
新型コロナウイルス感染症関連に起因すること	-	4 0.7%	7 1.5%	4 1.1%	1 0.3%	-	16 0.7%
夜勤不可	5 1.0%	3 0.5%	-	1 0.3%	2 0.7%	-	11 0.5%
患者・ケア対象者との関係(ハラスメント等)	-	-	2 0.4%	2 0.6%	-	-	4 0.2%
その他	36 7.0%	43 7.9%	47 9.9%	45 12.7%	20 6.9%	3 15.0%	194 8.8%
無回答	2 0.4%	-	-	1 0.3%	-	-	3 0.1%
計	513 100.0%	547 100.0%	475 100.0%	353 100.0%	290 100.0%	20 100.0%	2,198 100.0%

## 7)年代別退職理由（保健師）

単位:人

退職理由	年代						計
	20歳代	30歳代	40歳代	50歳代	60歳代	70歳以上	
契約期間満了	6 26.1%	9 52.9%	5 31.3%	2 40.0%	5 38.5%	-	27 36.5%
他分野への興味	3 13.0%	2 11.8%	-	1 20.0%	1 7.7%	-	7 9.5%
転居	1 4.3%	2 11.8%	2 12.5%	-	-	-	5 6.8%
定年(再雇用で継続)	-	-	-	-	5 38.5%	-	5 6.8%
身体の不調	1 4.3%	2 11.8%	1 6.3%	-	-	-	4 5.4%
精神の不調	2 8.7%	-	1 6.3%	1 20.0%	-	-	4 5.4%
家族の看護・介護	-	-	1 6.3%	1 20.0%	-	-	2 2.7%
労働条件	1 4.3%	-	1 6.3%	-	-	-	2 2.7%
結婚	2 8.7%	-	-	-	-	-	2 2.7%
出産・育児	1 4.3%	-	-	-	-	-	1 1.4%
家事との両立困難	-	1 5.9%	-	-	-	-	1 1.4%
適正・能力への不安	-	-	-	-	1 7.7%	-	1 1.4%
職場の人間関係	-	-	1 6.3%	-	-	-	1 1.4%
進学・研修等	1 4.3%	-	-	-	-	-	1 1.4%
定年(再雇用なし)	-	-	-	-	1 7.7%	-	1 1.4%
通勤困難	-	-	-	-	-	-	0
夜勤不可	-	-	-	-	-	-	0
昇進・昇給・給与に不満	-	-	-	-	-	-	0
患者・ケア対象者との関係(ハラスメント等)	-	-	-	-	-	-	0
新型コロナウイルス感染症関連に起因すること	-	-	-	-	-	-	0
その他	5 21.7%	1 5.9%	4 25.0%	-	-	-	10 13.5%
無回答	-	-	-	-	-	-	0
計	23 100.0%	17 100.0%	16 100.0%	5 100.0%	13 100.0%	0	74 100.0%

## 8) 年代別退職理由 (助産師)

単位:人

退職理由	年 代						計
	20歳代	30歳代	40歳代	50歳代	60歳代	70歳以上	
転居	3	4	2				9
	27.3%	28.6%	16.7%	-	-	-	15.5%
他分野への興味	2	2	2	1			7
	18.2%	14.3%	16.7%	9.1%	-	-	12.1%
労働条件	2		1	2			5
	18.2%	-	8.3%	18.2%	-	-	8.6%
契約期間満了			2		3		5
	-	-	16.7%	-	30.0%	-	8.6%
精神の不調	1	1	1		1		4
	9.1%	7.1%	8.3%	-	10.0%	-	6.9%
定年(再雇用なし)					3		3
	-	-	-	-	30.0%	-	5.2%
家事との両立困難		2					2
	-	14.3%	-	-	-	-	3.4%
家族の看護・介護				1	1		2
	-	-	-	9.1%	10.0%	-	3.4%
身体の不調			1	1			2
	-	-	8.3%	9.1%	-	-	3.4%
適正・能力への不安	1			1			2
	9.1%	-	-	9.1%	-	-	3.4%
定年(再雇用で継続)					2		2
	-	-	-	-	20.0%	-	3.4%
出産・育児			1				1
	-	-	8.3%	-	-	-	1.7%
通勤困難			1				1
	-	-	8.3%	-	-	-	1.7%
職場の人間関係		1					1
	-	7.1%	-	-	-	-	1.7%
進学・研修等			1				1
	-	-	8.3%	-	-	-	1.7%
結婚							0
夜勤不可							0
昇進・昇給・給与に不満							0
新型コロナウイルス感染症関連に起因すること							0
患者・ケア対象者との関係(ハラスメント等)							0
その他	2	4		5			11
	18.2%	28.6%	-	45.5%	-	-	19.0%
無回答							0
	-	-	-	-	-	-	0.0%
計	11	14	12	11	10	0	58
	100.0%	100.0%	100.0%	100.0%	100.0%	-	100.0%

## 9) 年代別退職理由（看護師）

単位：人

退職理由	年代						計
	20歳代	30歳代	40歳代	50歳代	60歳代	70歳以上	
他分野への興味	85 18.2%	87 17.8%	70 17.7%	37 13.3%	8 3.9%	-	287 15.5%
転居	84 18.0%	93 19.0%	52 13.2%	23 8.3%	3 1.5%	-	255 13.8%
契約期間満了	73 15.6%	63 12.9%	32 8.1%	20 7.2%	31 15.3%	6 40.0%	225 12.2%
身体の不調	21 4.5%	27 5.5%	30 7.6%	39 14.0%	24 11.8%	1 6.7%	142 7.7%
家族の看護・介護	8 1.7%	19 3.9%	31 7.8%	30 10.8%	19 9.4%	1 6.7%	108 5.8%
労働条件	27 5.8%	33 6.7%	26 6.6%	17 6.1%	5 2.5%	-	108 5.8%
家事との両立困難	9 1.9%	28 5.7%	22 5.6%	11 4.0%	-	-	70 3.8%
精神の不調	24 5.1%	21 4.3%	14 3.5%	8 2.9%	-	-	67 3.6%
適正・能力への不安	17 3.6%	9 1.8%	19 4.8%	13 4.7%	6 3.0%	3 20.0%	67 3.6%
職場の人間関係	9 1.9%	12 2.5%	21 5.3%	12 4.3%	4 2.0%	-	58 3.1%
結婚	33 7.1%	15 3.1%	4 1.0%	1 0.4%	-	-	53 2.9%
出産・育児	14 3.0%	22 4.5%	9 2.3%	1 0.4%	-	-	46 2.5%
定年(再雇用で継続)	-	-	-	1 0.4%	45 22.2%	-	46 2.5%
定年(再雇用なし)	-	-	-	2 0.7%	38 18.7%	1 6.7%	41 2.2%
進学・研修等	18 3.9%	8 1.6%	4 1.0%	2 0.7%	-	-	32 1.7%
通勤困難	8 1.7%	5 1.0%	6 1.5%	9 3.2%	-	-	28 1.5%
昇進・昇給・給与に不満	3 0.6%	4 0.8%	9 2.3%	10 3.6%	-	-	26 1.4%
新型コロナウイルス感染症関連に起因すること	-	3 0.6%	6 1.5%	3 1.1%	1 0.5%	-	13 0.7%
夜勤不可	5 1.1%	3 0.6%	-	1 0.4%	2 1.0%	-	11 0.6%
患者・ケア対象者との関係(ハラスメント等)	-	-	2 0.5%	2 0.7%	-	-	4 0.2%
その他	27 5.8%	37 7.6%	38 9.6%	35 12.6%	17 8.4%	3 20.0%	157 8.5%
無回答	2 0.4%	-	-	1 0.4%	-	-	3 0.2%
計	467 100.0%	489 100.0%	395 100.0%	278 100.0%	203 100.0%	15 100.0%	1,847 100.0%

## 10)年代別退職理由（准看護師）

単位：人

退職理由	年 代						計
	20歳代	30歳代	40歳代	50歳代	60歳代	70歳以上	
身体の不調	-	1 3.7%	3 5.8%	7 11.9%	17 26.6%	2 40.0%	30 13.7%
適正・能力への不安	-	2 7.4%	12 23.1%	10 16.9%	1 1.6%	-	25 11.4%
職場の人間関係	-	4 14.8%	5 9.6%	6 10.2%	5 7.8%	-	20 9.1%
他分野への興味	3 25.0%	2 7.4%	4 7.7%	6 10.2%	3 4.7%	1 20.0%	19 8.7%
契約期間満了	1 8.3%	1 3.7%	1 1.9%	2 3.4%	10 15.6%	2 40.0%	17 7.8%
家族の看護・介護	-	-	6 11.5%	4 6.8%	5 7.8%	-	15 6.8%
転居	-	5 18.5%	5 9.6%	4 6.8%	-	-	14 6.4%
進学・研修等	5 41.7%	3 11.1%	3 5.8%	1 1.7%	-	-	12 5.5%
定年(再雇用なし)	-	-	-	1 1.7%	9 14.1%	-	10 4.6%
精神の不調	-	2 7.4%	3 5.8%	2 3.4%	1 1.6%	-	8 3.7%
通勤困難	-	-	2 3.8%	3 5.1%	2 3.1%	-	7 3.2%
定年(再雇用で継続)	-	-	-	1 1.7%	6 9.4%	-	7 3.2%
労働条件	-	-	1 1.9%	4 6.8%	1 1.6%	-	6 2.7%
家事との両立困難	-	2 7.4%	-	2 3.4%	-	-	4 1.8%
出産・育児	1 8.3%	1 3.7%	1 1.9%	-	-	-	3 1.4%
昇進・昇給・給与に不満	-	2 7.4%	-	-	1 1.6%	-	3 1.4%
新型コロナウイルス感染症関連に起因すること	-	1 3.7%	1 1.9%	1 1.7%	-	-	3 1.4%
結婚	-	-	-	-	-	-	0
夜勤不可	-	-	-	-	-	-	0
患者・ケア対象者との関係(ハラスメント等)	-	-	-	-	-	-	0
その他	2 16.7%	1 3.7%	5 9.6%	5 8.5%	3 4.7%	-	16 7.3%
無回答	-	-	-	-	-	-	0
計	12 100.0%	27 100.0%	52 100.0%	59 100.0%	64 100.0%	5 100.0%	219 100.0%

## 11) 免許毎・雇用形態別 退職理由

単位:人

退職理由	保健師		助産師		看護師		准看護師		計
	常勤	非常勤	常勤	非常勤	常勤	非常勤	常勤	非常勤	
他分野への興味	4 13.3%	3 6.8%	5 11.4%	2 14.3%	238 18.0%	49 9.3%	15 10.5%	4 5.3%	320 14.6%
転居	3 10.0%	2 4.5%	8 18.2%	1 7.1%	217 16.4%	38 7.2%	9 6.3%	5 6.6%	283 12.9%
契約期間満了	1 3.3%	26 59.1%	1 2.3%	4 28.6%	17 1.3%	208 39.6%	1 0.7%	16 21.1%	274 12.5%
身体の不調	3 10.0%	1 2.3%	1 2.3%	1 7.1%	97 7.3%	45 8.6%	16 11.2%	14 18.4%	178 8.1%
家族の看護・介護	1 3.3%	1 2.3%	1 2.3%	1 7.1%	77 5.8%	31 5.9%	10 7.0%	5 6.6%	127 5.8%
労働条件	2 6.7%	-	4 9.1%	1 7.1%	87 6.6%	21 4.0%	3 2.1%	3 3.9%	121 5.5%
適正・能力への不安	-	1 2.3%	2 4.5%	-	55 4.2%	12 2.3%	18 12.6%	7 9.2%	95 4.3%
精神の不調	4 13.3%	-	4 9.1%	-	60 4.5%	7 1.3%	7 4.9%	1 1.3%	83 3.8%
職場の人間関係	-	1 2.3%	1 2.3%	-	43 3.3%	15 2.9%	14 9.8%	6 7.9%	80 3.6%
家事との両立困難	1 3.3%	-	2 4.5%	-	51 3.9%	19 3.6%	2 1.4%	2 2.6%	77 3.5%
定年(再雇用で継続)	5 16.7%	-	2 4.5%	-	42 3.2%	4 0.8%	6 4.2%	1 1.3%	60 2.7%
定年(再雇用なし)	1 3.3%	-	3 6.8%	-	35 2.6%	6 1.1%	10 7.0%	-	55 2.5%
結婚	2 6.7%	-	-	-	48 3.6%	5 1.0%	-	-	55 2.5%
出産・育児	-	1 2.3%	1 2.3%	-	37 2.8%	9 1.7%	2 1.4%	1 1.3%	51 2.3%
進学・研修等	-	1 2.3%	1 2.3%	-	26 2.0%	6 1.1%	7 4.9%	5 6.6%	46 2.1%
通勤困難	-	-	1 2.3%	-	25 1.9%	3 0.6%	6 4.2%	1 1.3%	36 1.6%
昇進・昇給・給与に不満	-	-	-	-	24 1.8%	2 0.4%	3 2.1%	-	29 1.3%
新型コロナウイルス感染症関連に起因すること	-	-	-	-	8 0.6%	5 1.0%	3 2.1%	-	16 0.7%
夜勤不可	-	-	-	-	9 0.7%	2 0.4%	-	-	11 0.5%
患者・ケア対象者との関係(ハラスメント等)	-	-	-	-	3 0.2%	1 0.2%	-	-	4 0.2%
その他	3 10.0%	7 15.9%	7 15.9%	4 28.6%	120 9.1%	37 7.0%	11 7.7%	5 6.6%	194 8.8%
無回答	-	-	-	-	3 0.2%	-	-	-	3 0.1%
計	30 100.0%	44 100.0%	44 100.0%	14 100.0%	1,322 100.0%	525 100.0%	143 100.0%	76 100.0%	2,198 100.0%

(3)産休・育休、病休、長期研修者について(施設別)

1)産休・育休等取得の有無

単位:施設数

施設	取得あり	取得なし	計
国公立病院	13	1	14
一般病院	60	6	66
診療所	61	264	325
保健所	5	1	6
市町村	21	20	41
訪問看護ステーション	41	100	141
介護老人福祉施設	8	40	48
介護老人保健施設	7	22	29
その他の福祉施設	9	41	50
看護系大学・専修学校	8	0	8
計	233	495	728

2)産休・育休等の取得人数と補充できなかった人数

単位:人

施設	取得人数				補充できなかった人数			
	産休・育休	病休	長期研修	計	産休・育休	病休	長期研修	計
国公立病院	488	104	14	606	115	36	7	158
一般病院	664	132	18	814	194	66	11	271
診療所	76	15	1	92	25	7	1	33
保健所	5	3	0	8	2	1	0	3
市町村	38	11	0	49	15	9	0	24
訪問看護ステーション	45	12	1	58	19	5	1	25
介護老人福祉施設	3	7	0	10	1	5	0	6
介護老人保健施設	7	1	0	8	1	0	0	1
その他の福祉施設	8	1	0	9	4	0	0	4
看護系大学・専修学校	3	8	1	12	2	4	1	7
計	1,337	294	35	1,666	378	133	21	532
					28.3%	45.2%	60.0%	31.9%

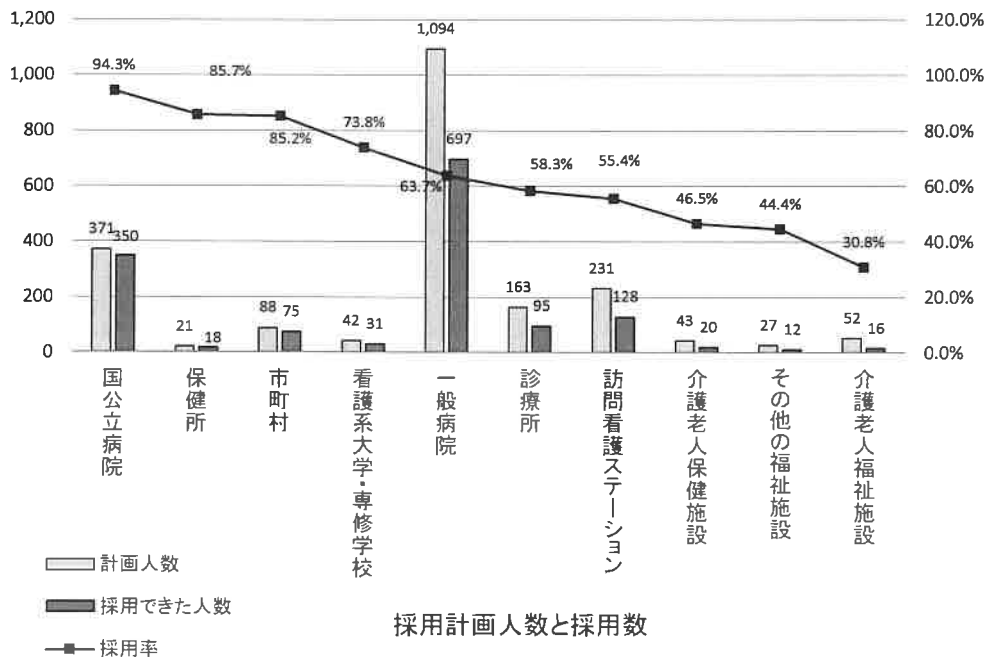
注)割合(%)は、補充できなかった人数/取得人数

4. 令和4年度 看護職員の採用計画等について(採用数:令和4年6月1日時点)

(1)施設種別、計画人数及び採用できた人数

	計画人数			採用できた人数			採用率
	常勤	非常勤	計	常勤	非常勤	計	
国公立病院	312	59	371	284	66	350	94.3%
保健所	11	10	21	10	8	18	85.7%
市町村	23	65	88	18	57	75	85.2%
看護系大学・専修学校	35	7	42	25	6	31	73.8%
一般病院	1,013	81	1,094	643	54	697	63.7%
診療所	115	48	163	70	25	95	58.3%
訪問看護ステーション	146	85	231	70	58	128	55.4%
介護老人保健施設	37	6	43	14	6	20	46.5%
その他の福祉施設	18	9	27	9	3	12	44.4%
介護老人福祉施設	44	8	52	7	9	16	30.8%
計	1,754	378	2,132	1,150	292	1,442	67.6%

注) 採用率(%)は、採用人数/採用計画人数



(2)免許別、計画人数及び採用できた人数

	計画人数			採用できた人数			採用率
	常勤	非常勤	計	常勤	非常勤	計	
保健師	48	37	85	46	26	72	84.7%
助産師	53	8	61	43	10	53	86.9%
看護師	1,560	299	1,859	1,025	236	1,261	67.8%
准看護師	93	34	127	36	20	56	44.1%
計	1,754	378	2,132	1,150	292	1,442	67.6%



## (3) 免許別・施設種別、計画人数及び採用できた人数

		計画人数			採用できた人数			採用率
		常勤	非常勤	計	常勤	非常勤	計	
保健師	国公立病院	8	2	10	8	2	10	100.0%
	一般病院	3	1	4	7	0	7	175.0%
	診療所	3	2	5	2	0	2	40.0%
	保健所	11	3	14	10	3	13	92.9%
	市町村	20	29	49	16	21	37	75.5%
	訪問看護ステーション	2	0	2	2	0	2	100.0%
	介護老人福祉施設	0	0	0	0	0	0	-
	介護老人保健施設	0	0	0	0	0	0	-
	その他の福祉施設	0	0	0	0	0	0	-
	看護系大学・専修学校	1	0	1	1	0	1	100.0%
	計	48	37	85	46	26	72	84.7%
助産師	国公立病院	21	1	22	24	1	25	113.6%
	一般病院	20	0	20	12	2	14	70.0%
	診療所	8	3	11	6	3	9	81.8%
	保健所	0	0	0	0	0	0	-
	市町村	0	3	3	0	3	3	100.0%
	訪問看護ステーション	2	0	2	1	0	1	50.0%
	介護老人福祉施設	0	0	0	0	0	0	-
	介護老人保健施設	0	0	0	0	0	0	-
	その他の福祉施設	0	0	0	0	0	0	-
	看護系大学・専修学校	2	1	3	0	1	1	33.3%
	計	53	8	61	43	10	53	86.9%
看護師	国公立病院	283	51	334	252	58	310	92.8%
	一般病院	933	67	1,000	605	48	653	65.3%
	診療所	91	39	130	53	20	73	56.2%
	保健所	0	7	7	0	5	5	71.4%
	市町村	3	31	34	2	31	33	97.1%
	訪問看護ステーション	139	81	220	65	55	120	54.5%
	介護老人福祉施設	39	3	42	5	5	10	23.8%
	介護老人保健施設	27	6	33	12	6	18	54.5%
	その他の福祉施設	13	8	21	7	3	10	47.6%
	看護系大学・専修学校	32	6	38	24	5	29	76.3%
	計	1,560	299	1,859	1,025	236	1,261	67.8%
准看護師	国公立病院	0	5	5	0	5	5	100.0%
	一般病院	57	13	70	19	4	23	32.9%
	診療所	13	4	17	9	2	11	64.7%
	保健所	0	0	0	0	0	0	-
	市町村	0	2	2	0	2	2	100.0%
	訪問看護ステーション	3	4	7	2	3	5	71.4%
	介護老人福祉施設	5	5	10	2	4	6	60.0%
	介護老人保健施設	10	0	10	2	0	2	20.0%
	その他の福祉施設	5	1	6	2	0	2	33.3%
	看護系大学・専修学校	0	0	0	0	0	0	-
	計	93	34	127	36	20	56	44.1%

(4) 地区別、計画人数及び採用できた人数 ※北部9・中部11・那覇1・南部15・宮古2・八重山3(41市町村)

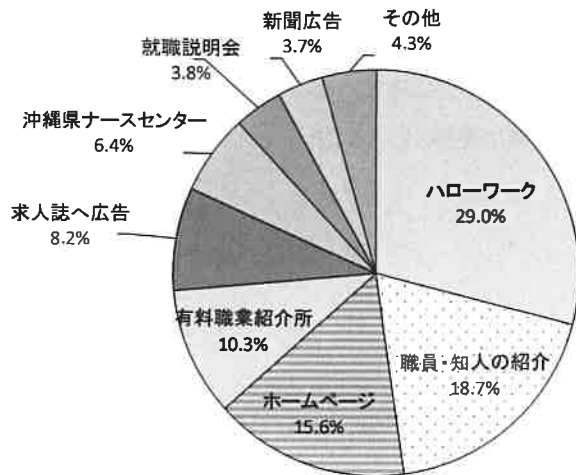
	計画人数			採用できた人数			採用率
	常勤	非常勤	計	常勤	非常勤	計	
北部地区	134	18	152	86	15	101	66.4%
中部地区	486	88	574	347	59	406	70.7%
那覇地区	379	81	460	203	64	267	58.0%
南部地区	632	162	794	423	128	551	69.4%
宮古地区	65	15	80	43	14	57	71.3%
八重山地区	58	14	72	48	12	60	83.3%
計	1,754	378	2,132	1,150	292	1,442	67.6%

5. 看護職の募集方法、採用時の重視について

(1) 看護職の募集方法について(複数回答)

単位:施設数

施設	ハローワーク	介職員・知人の紹介	ホームページ	有料職業紹介所	求人誌へ広告	沖縄県ナースセンター	就職説明会	新聞広告	その他	計
国公立病院	10	8	12	1	3	3	8	1	2	48
一般病院	58	57	57	46	27	23	30	15	3	316
診療所	195	84	54	54	33	38	6	24	32	520
保健所	5	2	1	0	0	1	0	0	1	10
市町村	20	8	30	0	1	6	0	4	9	78
訪問看護ステーション	91	72	44	31	27	16	6	5	8	300
介護老人福祉施設	41	31	22	15	24	4	5	4	3	149
介護老人保健施設	22	19	14	15	9	8	5	4	2	98
その他の福祉施設	30	20	16	6	10	4	3	3	9	101
看護系大学・専修学校	4	5	6	0	0	2	0	0	2	19
計	476	306	256	168	134	105	63	60	71	1,639
	29.0%	18.7%	15.6%	10.3%	8.2%	6.4%	3.8%	3.7%	4.3%	100.0%

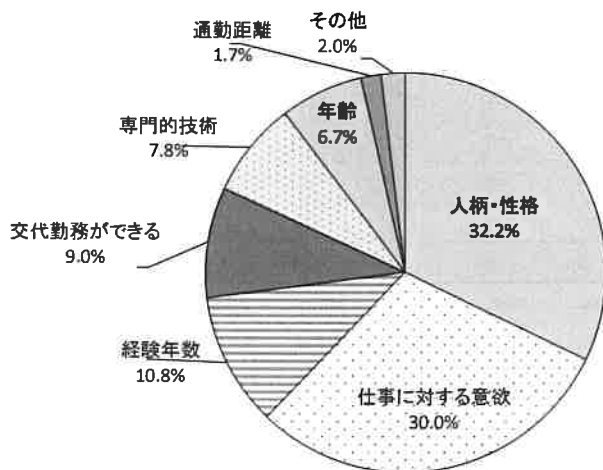


看護職の募集方法

(2)採用時に重視していること(複数回答)

単位:施設数

施設	人柄・性格	仕事に対する意欲	経験年数	交代勤務ができる	専門的技術	年齢	通勤距離	その他	計
国公立病院	11	11	4	10	2	3	0	0	41
一般病院	53	54	14	49	10	9	2	1	192
診療所	282	243	93	39	59	72	18	14	820
保健所	6	6	2	0	4	0	0	0	18
市町村	29	34	10	1	20	3	1	3	101
訪問看護ステーション	129	120	47	30	25	23	8	10	392
介護老人福祉施設	36	37	15	20	11	6	1	3	129
介護老人保健施設	23	22	7	17	4	7	0	0	80
その他の福祉施設	42	42	10	6	12	6	2	6	126
看護系大学・専修学校	7	7	5	0	2	0	0	1	22
計	618	576	207	172	149	129	32	38	1,921
	32.2%	30.0%	10.8%	9.0%	7.8%	6.7%	1.7%	2.0%	100.0%



採用時に重視していること

6. 看護職員の確保及び定着のための取り組みについて(複数回答)

単位:施設数

施設	有給休暇の取得促進	人員増・配置の工夫による勤務体制の改善	給与・手当の増額	多様な勤務体制の導入による勤務体制の改善	IT化による看護業務の改善	既存業務の整理・見直し、他職種への一部業務移譲等による看護業務の改善	福利厚生 の 充 実	再雇用制度の実施	沖縄県ナースセンターの活用	二交代制の導入による勤務体制の改善	養成校との連携	院内保育の整備、保育手当等子育て支援の充実	その他	特にない
国公立病院 (n=14)	11 78.6%	10 71.4%	3 21.4%	7 50.0%	8 57.1%	9 64.3%	4 28.6%	11 78.6%	4 28.6%	9 64.3%	4 28.6%	3 21.4%	1 7.1%	0 -
一般病院 (n=66)	48 72.7%	46 69.7%	17 25.8%	45 68.2%	36 54.5%	46 69.7%	27 40.9%	43 65.2%	14 21.2%	24 36.4%	24 36.4%	14 21.2%	1 1.5%	1 1.5%
診療所 (n=325)	175 53.8%	102 31.4%	139 42.8%	65 20.0%	57 17.5%	61 18.8%	70 21.5%	40 12.3%	22 6.8%	9 2.8%	2 0.6%	12 3.7%	7 2.2%	54 16.6%
保健所 (n=6)	3 50.0%	3 50.0%	0 -	0 -	0 -	2 33.3%	0 -	3 50.0%	1 16.7%	0 -	2 33.3%	0 -	1 16.7%	1 16.7%
市町村 (n=41)	17 41.5%	11 26.8%	5 12.2%	0 -	3 7.3%	10 24.4%	8 19.5%	3 7.3%	4 9.8%	0 -	1 2.4%	0 -	3 7.3%	12 29.3%
訪問看護ステーション (n=141)	86 61.0%	78 55.3%	59 41.8%	61 43.3%	75 53.2%	36 25.5%	38 27.0%	8 5.7%	8 5.7%	5 3.5%	5 3.5%	4 2.8%	6 4.3%	8 5.7%
介護老人福祉施設 (n=48)	24 50.0%	23 47.9%	24 50.0%	10 20.8%	11 22.9%	21 43.8%	14 29.2%	23 47.9%	4 8.3%	4 8.3%	0 -	3 6.3%	2 4.2%	1 2.1%
介護老人保健施設 (n=29)	22 75.9%	15 51.7%	10 34.5%	12 41.4%	12 41.4%	10 34.5%	9 31.0%	11 37.9%	2 6.9%	3 10.3%	3 10.3%	0 -	2 6.9%	0 -
その他の福祉施設 (n=50)	32 64.0%	20 40.0%	23 46.0%	9 18.0%	4 8.0%	10 20.0%	24 48.0%	14 28.0%	1 2.0%	1 2.0%	0 -	3 6.0%	3 6.0%	3 6.0%
看護系大学・専修学校 (n=8)	6 75.0%	4 50.0%	1 12.5%	1 12.5%	1 12.5%	1 12.5%	2 25.0%	2 25.0%	1 12.5%	0 -	1 12.5%	0 -	2 25.0%	0 -
計 (n=728)	424 58.2%	312 42.9%	281 38.6%	210 28.8%	207 28.4%	206 28.3%	196 26.9%	158 21.7%	61 8.4%	55 7.6%	42 5.8%	39 5.4%	28 3.8%	80 11.0%

注)割合(%)は、該当施設数/回答施設数

## 7. 看護職員の資質向上のための取り組みについて(複数回答)

単位:施設数

施設	スキルアップの研修・指導のための体制化	院内・院外研修によるキャリアアップ支援	新人職員の研修の実施	プリセプターの配置	新卒者向けの研修の実施	研修責任者の専任化等	その他	特にない
国公立病院 (n=14)	14 100.0%	13 92.9%	9 64.3%	11 78.6%	8 57.1%	8 57.1%	1 7.1%	0 0.0%
一般病院 (n=66)	40 60.6%	53 80.3%	38 57.6%	45 68.2%	39 59.1%	25 37.9%	3 4.5%	3 4.5%
診療所 (n=325)	62 19.1%	87 26.8%	30 9.2%	34 10.5%	7 2.2%	7 2.2%	13 4.0%	165 50.8%
保健所 (n=6)	4 66.7%	2 33.3%	5 83.3%	6 100.0%	2 33.3%	0 0.0%	0 0.0%	0 0.0%
市町村 (n=41)	16 39.0%	4 9.8%	13 31.7%	7 17.1%	3 7.3%	0 0.0%	3 7.3%	13 31.7%
訪問看護ステーション (n=141)	74 52.5%	45 31.9%	45 31.9%	30 21.3%	6 4.3%	6 4.3%	9 6.4%	27 19.1%
介護老人福祉施設 (n=48)	26 54.2%	16 33.3%	13 27.1%	9 18.8%	2 4.2%	2 4.2%	1 2.1%	9 18.8%
介護老人保健施設 (n=29)	11 37.9%	20 69.0%	6 20.7%	6 20.7%	1 3.4%	0 0.0%	3 10.3%	3 10.3%
その他の福祉施設 (n=50)	16 32.0%	14 28.0%	8 16.0%	2 4.0%	0 0.0%	2 4.0%	4 8.0%	13 26.0%
看護系大学・専修学校 (n=8)	6 75.0%	3 37.5%	3 37.5%	0 0.0%	0 0.0%	0 0.0%	2 25.0%	1 12.5%
計 (n=728)	269 37.0%	257 35.3%	170 23.4%	150 20.6%	68 9.3%	50 6.9%	39 5.4%	234 32.1%

注)割合(%)は、該当施設数/回答施設数

8. 看護職員の給与について

(1) 給与規定の有無

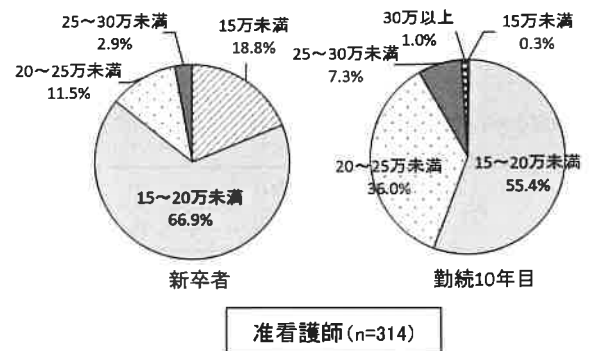
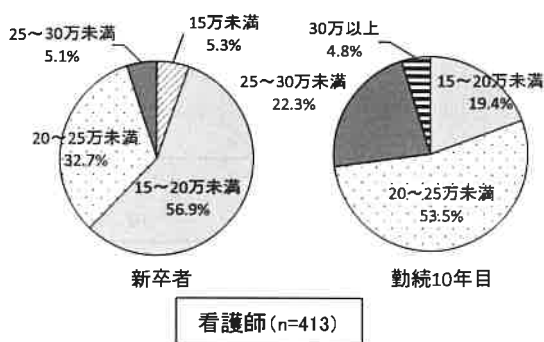
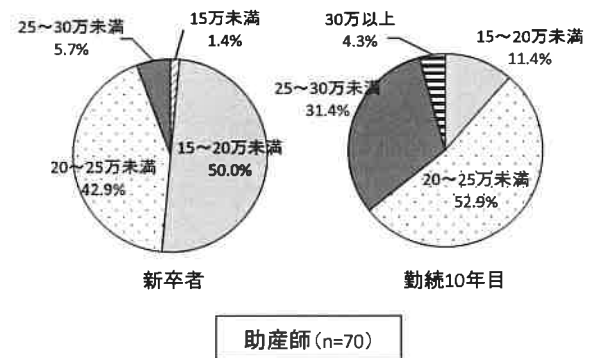
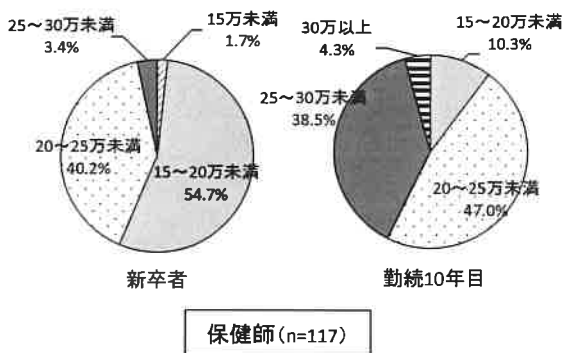
単位:施設数

項目	施設数	%
ある	575	79.0%
ない	150	20.6%
無回答	3	0.4%
計	728	100.0%

(2) 新卒者(正規雇用)の標準的な初任給及び、勤続10年目の基本給について

単位:施設数

施設	保健師		助産師		看護師		准看護師									
	新卒者	勤続10年目	新卒者	勤続10年目	新卒者	勤続10年目	新卒者	勤続10年目								
15万未満	2	1.7%	0	-	1	1.4%	0	-	22	5.3%	0	-	59	18.8%	1	0.3%
15~20万未満	64	54.7%	12	10.3%	35	50.0%	8	11.4%	235	56.9%	80	19.4%	210	66.9%	174	55.4%
20~25万未満	47	40.2%	55	47.0%	30	42.9%	37	52.9%	135	32.7%	221	53.5%	36	11.5%	113	36.0%
25~30万未満	4	3.4%	45	38.5%	4	5.7%	22	31.4%	21	5.1%	92	22.3%	9	2.9%	23	7.3%
30万以上	0	-	5	4.3%	0	-	3	4.3%	0	-	20	4.8%	0	-	3	1.0%
計	117	100%	117	100%	70	100%	70	100%	413	100%	413	100%	314	100%	314	100%



## (3) 新卒者(正規雇用)～勤続10年目の基本給の上昇額について

単位:施設数

	保健師		助産師		看護師		准看護師	
同額	1	0.9%	1	1.4%	14	3.4%	12	3.8%
0～1万未満	1	0.9%	1	1.4%	14	3.4%	16	5.1%
1～3万未満	21	17.9%	11	15.7%	120	29.1%	117	37.3%
3～5万未満	41	35.0%	32	45.7%	156	37.8%	119	37.9%
5～7万未満	37	31.6%	21	30.0%	78	18.9%	40	12.7%
7～10万未満	13	11.1%	4	5.7%	21	5.1%	8	2.5%
10万以上	3	2.6%	0	0.0%	10	2.4%	2	0.6%
計	117	100.0%	70	100.0%	413	100.0%	314	100.0%

## 9. 令和3年度の勤務形態について

## (1) 施設種別勤務形態(複数回答)

勤務形態 施設	2交替制 (16時間)	2交替制 (16時間未 満)	3交代制	当直制	オンコール	日勤のみ	時間パート	計
国公立病院	2 4.3%	8 17.4%	11 23.9%	2 4.3%	7 15.2%	9 19.6%	7 15.2%	46 100.0%
一般病院	51 26.2%	8 4.1%	28 14.4%	3 1.5%	13 6.7%	49 25.1%	43 22.1%	195 100.0%
診療所	14 3.1%	10 2.2%	7 1.6%	1 0.2%	13 2.9%	297 66.7%	103 23.1%	445 100.0%
保健所	0 -	0 -	0 -	0 -	0 -	6 100.0%	0 -	6 100.0%
市町村	0 -	0 -	0 -	0 -	0 -	40 87.0%	6 13.0%	46 100.0%
訪問看護ステーション	7 2.6%	2 0.7%	6 2.2%	4 1.5%	105 38.7%	101 37.3%	46 17.0%	271 100.0%
介護老人福祉施設	0 -	0 -	3 2.9%	1 1.0%	41 40.2%	38 37.3%	19 18.6%	102 100.0%
介護老人保健施設	22 34.4%	6 9.4%	1 1.6%	0 -	4 6.3%	19 29.7%	12 18.8%	64 100.0%
その他の福祉施設	1 1.4%	2 2.7%	5 6.8%	0 -	11 14.9%	43 58.1%	12 16.2%	74 100.0%
看護系大学・専修学校	0 -	0 -	0 -	0 -	0 -	8 100.0%	0 -	8 100.0%
計	97 7.7%	36 2.9%	61 4.9%	11 0.9%	194 15.4%	610 48.5%	248 19.7%	1,257 100.0%

## (2) 施設における月平均夜勤回数

単位:施設数

勤務形態	施設数	8回以内	9回以上	無回答
2交代制(16時間)	97	84	7	6
2交代制(16時間未満)	36	32	1	3
3交代制	61	36	11	14
当直制	11	8	2	1

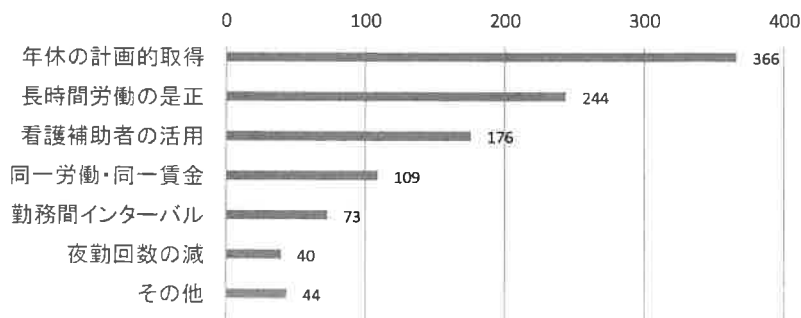
10. 令和3年度の働き方改革の取り組みについて

単位:施設数

施設	年休の計画的取得	長時間労働の是正	看護補助者の活用	同一労働・同一賃金	勤務間インターバル	夜勤回数の減	その他
国公立病院 (n=14)	14 100.0%	8 57.1%	9 64.3%	0 0.0%	5 35.7%	4 28.6%	1 7.1%
一般病院 (n=66)	50 75.8%	34 51.5%	52 78.8%	14 21.2%	25 37.9%	20 30.3%	2 3.0%
診療所 (n=325)	140 43.1%	90 27.7%	68 20.9%	38 11.7%	17 5.2%	4 1.2%	20 6.2%
保健所 (n=6)	5 83.3%	5 83.3%	0 -	1 16.7%	0 -	0 -	0 -
市町村 (n=41)	18 43.9%	11 26.8%	0 -	1 2.4%	0 -	0 -	2 4.9%
訪問看護ステーション (n=141)	67 47.5%	53 37.6%	28 19.9%	19 13.5%	15 10.6%	3 2.1%	12 8.5%
介護老人福祉施設 (n=48)	26 54.2%	17 35.4%	8 16.7%	15 31.3%	3 6.3%	0 -	3 6.3%
介護老人保健施設 (n=29)	20 69.0%	10 34.5%	4 13.8%	3 10.3%	3 10.3%	7 24.1%	1 3.4%
その他の福祉施設 (n=50)	21 42.0%	12 24.0%	5 10.0%	17 34.0%	5 10.0%	2 4.0%	2 4.0%
看護系大学・専修学校 (n=8)	5 62.5%	4 50.0%	2 25.0%	1 12.5%	0 -	0 -	1 12.5%
計 (n=728)	366 50.3%	244 33.5%	176 24.2%	109 15.0%	73 10.0%	40 5.5%	44 6.0%

注)割合(%)は、該当施設数/回答施設数

※その他の理由として、「個人に合わせた勤務形態」「子育てしやすい環境」「残業時間の短縮」「医療事務への業務移譲」などがあげられた。



働き方改革の取り組みについて



11. 離職時等の届出制度について

(1) 看護管理者は届出制度を知っているか 単位:施設数

	知っている	知らない	無回答
国公立病院	14	0	0
一般病院	63	2	1
診療所	187	138	0
保健所	4	2	0
市町村	20	19	2
訪問看護ステーション	103	38	0
介護老人福祉施設	33	14	1
介護老人保健施設	22	7	0
その他の福祉施設	27	23	0
看護系大学・専修学校	8	0	0
計	481	243	4
	66.1%	33.4%	0.5%

(2) 退職者へ届出の説明をしたか 単位:施設数

	はい	いいえ	無回答
国公立病院	11	3	0
一般病院	51	14	1
診療所	86	227	11
保健所	1	4	1
市町村	6	33	2
訪問看護ステーション	67	72	2
介護老人福祉施設	17	28	3
介護老人保健施設	16	13	0
その他の福祉施設	9	38	3
看護系大学・専修学校	5	3	0
計	269	435	23
	37.0%	59.8%	3.2%

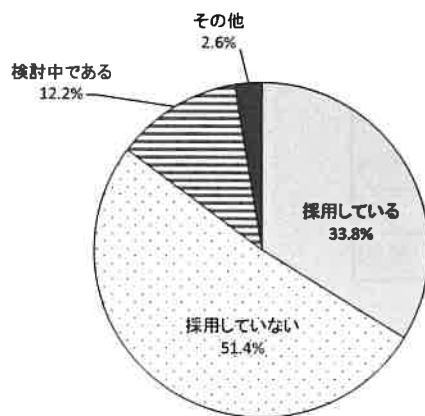
(3) 令和3年度の退職者は届出をしたか(複数回答) 単位:施設数

	退職者本人	施設にて代行	しなかった	不明	退職者なし	計
国公立病院	7	1	0	7	1	16
一般病院	19	3	10	45	1	78
診療所	7	0	17	98	203	325
保健所	0	0	0	3	3	6
市町村	2	0	3	20	17	42
訪問看護ステーション	10	10	16	59	48	143
介護老人福祉施設	0	1	6	22	19	48
介護老人保健施設	3	1	4	14	8	30
その他の福祉施設	3	0	2	21	25	51
看護系大学・専修学校	1	0	0	7	0	8
計	52	16	58	296	325	747
	7.0%	2.1%	7.8%	39.6%	43.5%	100.0%

12. 60歳以上の新規採用について

単位:施設数

	採用している	採用していない	検討中である	その他	計
国公立病院	6 42.9%	8 57.1%	0 -	0 -	14 100.0%
一般病院	42 63.0%	16 24.2%	7 10.6%	1 1.5%	66 100.0%
診療所	63 19.4%	216 66.5%	35 10.8%	11 3.4%	325 100.0%
保健所	2 33.3%	4 66.7%	0 -	0 -	6 100.0%
市町村	15 36.6%	21 51.2%	2 4.9%	3 7.3%	41 100.0%
訪問看護ステーション	38 27.0%	64 45.4%	36 25.5%	3 2.1%	141 100.0%
介護老人福祉施設	32 66.7%	11 22.9%	4 8.3%	1 2.1%	48 100.0%
介護老人保健施設	19 65.5%	10 34.5%	0 -	0 -	29 100.0%
その他の福祉施設	21 42.0%	24 48.0%	5 10.0%	0 -	50 100.0%
看護系大学・専修学校	8 100.0%	0 -	0 -	0 -	8 100.0%
計	246 33.8%	374 51.4%	89 12.2%	19 2.6%	728 100.0%



60歳以上の新規採用について

13. 定年制について

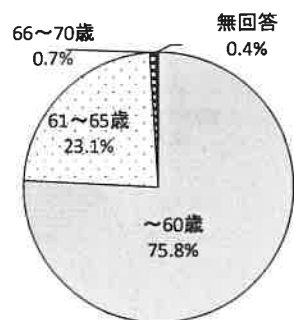
(1) 定年制の有無

単位：施設数

	定年制あり	定年制なし	その他	計
国公立病院	14	0	0	14
	100.0%	-	-	100.0%
一般病院	65	1	0	66
	98.5%	1.5%	-	100.0%
診療所	198	122	5	325
	60.9%	37.5%	1.5%	100.0%
保健所	6	0	0	6
	100.0%	-	-	100.0%
市町村	40	0	1	41
	97.6%	-	2.4%	100.0%
訪問看護ステーション	99	40	2	141
	70.2%	28.4%	1.4%	100.0%
介護老人福祉施設	47	1	0	48
	97.9%	2.1%	0.0%	100.0%
介護老人保健施設	29	0	0	29
	100.0%	-	-	100.0%
その他の福祉施設	48	1	1	50
	96.0%	2.0%	2.0%	100.0%
看護系大学・専修学校	8	0	0	8
	100.0%	-	-	100.0%
計	554	165	9	728
	76.1%	22.7%	1.2%	100.0%

(2) 定年の年齢について

年齢	施設数	%
～60歳	420	75.8%
61～65歳	128	23.1%
66～70歳	4	0.7%
無回答	2	0.4%
計	554	100.0%



定年の年齢について

(3) 今後、定年制の延長を考えているか

	考えている	考えていない	国家公務員 の制度に準 ずる	その他	無回答	計
国公立病院	3	1	9	1	0	14
	21.4%	7.1%	64.3%	7.1%	-	100.0%
一般病院	24	28	3	10	0	65
	36.9%	43.1%	4.6%	15.4%	-	100.0%
診療所	70	94	9	27	3	203
	34.5%	46.3%	4.4%	13.3%	1.5%	100.0%
保健所	3	0	3	0	0	6
	50.0%	-	50.0%	-	-	100.0%
市町村	6	0	33	1	1	41
	14.6%	-	80.5%	2.4%	2.4%	100.0%
訪問看護ステーション	32	36	6	26	1	101
	31.7%	35.6%	5.9%	25.7%	1.0%	100.0%
介護老人福祉施設	12	20	4	11	0	47
	25.5%	42.6%	8.5%	23.4%	-	100.0%
介護老人保健施設	9	13	2	5	0	29
	31.0%	44.8%	6.9%	17.2%	-	100.0%
その他の福祉施設	11	22	1	14	1	49
	22.4%	44.9%	2.0%	28.6%	2.0%	100.0%
看護系大学・専修学校	1	3	2	2	0	8
	12.5%	37.5%	25.0%	25.0%	-	100.0%
計	171	217	72	97	6	563
	30.4%	38.5%	12.8%	17.2%	1.1%	100.0%

14. 再雇用制度について

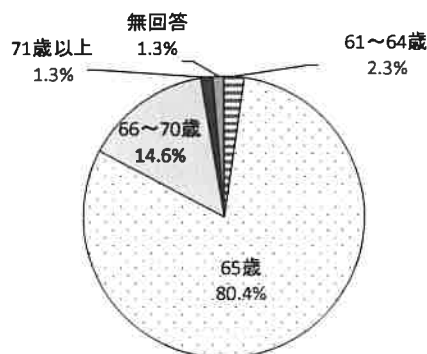
(1) 再雇用制度の有無

単位:施設数

	再雇用制度あり		再雇用制度なし	その他	計	
	上限あり	上限なし				
国公立病院	13	11	2	1	0	14
	92.9%	84.6%	15.4%	7.1%	-	100.0%
一般病院	62	40	22	3	0	65
	95.4%	64.5%	35.5%	4.6%	-	100.0%
診療所	132	94	38	66	5	203
	65.0%	71.2%	28.8%	32.5%	2.5%	100.0%
保健所	6	6	0	0	0	6
	100.0%	100.0%	-	-	-	100.0%
市町村	36	31	5	4	1	41
	87.8%	86.1%	13.9%	9.8%	2.4%	100.0%
訪問看護ステーション	69	45	24	27	5	101
	68.3%	65.2%	34.8%	26.7%	5.0%	100.0%
介護老人福祉施設	41	26	15	5	1	47
	87.2%	63.4%	36.6%	10.6%	2.1%	100.0%
介護老人保健施設	29	18	11	0	0	29
	100.0%	62.1%	37.9%	-	-	100.0%
その他の福祉施設	41	25	16	6	2	49
	83.7%	61.0%	39.0%	12.2%	4.1%	100.0%
看護系大学・専修学校	6	5	1	1	1	8
	75.0%	83.3%	16.7%	12.5%	12.5%	100.0%
計	435	301	134	113	15	563
	77.3%	69.2%	30.8%	20.1%	2.7%	100.0%

(2) 再雇用制度の上限年齢について

年齢	施設数	%
61～64歳	7	2.3%
65歳	242	80.4%
66～70歳	44	14.6%
71歳以上	4	1.3%
無回答	4	1.3%
計	301	100.0%



再雇用制度の上限年齢について

(3) 令和3年度、再雇用制度で働いている人の有無、及びその人数

	再雇用制度ありと回答した施設数	いる	いない	再雇用の人数
国公立病院	13	13 100.0%	0 0.0%	80
一般病院	62	57 91.9%	5 8.1%	381
診療所	132	43 32.6%	89 67.4%	83
保健所	6	4 66.7%	2 33.3%	12
市町村	36	6 16.7%	30 83.3%	9
訪問看護ステーション	69	12 17.4%	58 84.1%	14
介護老人福祉施設	41	22 53.7%	19 46.3%	34
介護老人保健施設	29	23 79.3%	6 20.7%	49
その他の福祉施設	41	13 31.7%	27 65.9%	20
看護系大学・専修学校	6	3 50.0%	3 50.0%	5
計	435	196 45.1%	239 54.9%	687

(4) 再雇用制度で働いている方の勤務体制について(複数回答) 単位:施設数

	フルタイム (日勤のみ)	パート	フルタイム (夜勤あり)	その他	計
国公立病院	2	11	2	2	17
一般病院	44	40	33	1	118
診療所	35	26	5	3	69
保健所	4	3	0	1	8
市町村	3	9	0	0	12
訪問看護ステーション	10	10	1	2	23
介護老人福祉施設	22	11	0	0	33
介護老人保健施設	17	12	11	0	40
その他の福祉施設	11	10	3	1	25
看護系大学・専修学校	3	0	0	0	3
計	151 43.4%	132 37.9%	55 15.8%	10 2.9%	348 100.0%

(5)再雇用制度で働いている方の主な業務について(複数回答) 単位:施設数

	役職者		役職者以外のスタッフ	
	施設数	割合	施設数	割合
退職者前と同様の業務	84	54.9%	201	86.6%
総合受付・患者相談等の業務	15	9.8%	9	3.9%
教育担当業務	14	9.2%	4	1.7%
人事業務	1	0.7%	0	0.0%
その他	39	25.5%	18	7.8%
計	153	100.0%	232	100.0%

※その他の業務としては、役職者では「スタッフ・一般看護業務」15施設、「入退院支援・地域連携室等」4施設、「新型コロナ対応・ワクチン業務等」4施設と続いた。役職者以外では、「本人の希望に添った配置」「職員の配置状況による」等の意見があった。

(6)再雇用制度で働いている方の給与について(複数回答)

単位:施設数

	一定率または一定額の減少	時間給	減額していない	その他	計
	施設数	施設数	施設数	施設数	施設数
国公立病院	9	1	0	3	13
一般病院	40	18	13	4	75
診療所	20	19	18	2	59
保健所	2	0	0	2	4
市町村	4	0	0	6	10
訪問看護ステーション	6	9	5	2	22
介護老人福祉施設	3	17	8	4	32
介護老人保健施設	9	9	7	4	29
その他の福祉施設	4	12	5	2	23
看護系大学・専修学校	1	0	2	0	3
計	98	85	58	29	270
	36.3%	31.5%	21.5%	10.7%	100.0%

(7)再雇用制度の給与について、「一定率の減少」と回答した施設の減少額

	施設数	%
退職前の60%未満	2	2.0%
退職前の60~70%未満	17	17.3%
退職前の70~80%未満	26	26.5%
退職前の80~90%未満	22	22.4%
退職前の90%以上	14	14.3%
無回答	17	17.3%
計	98	100.0%

※市町村のみ回答

15. 各市町村における、民間の保健・医療・福祉施設の看護職員確保のための取り組みについて(複数回答)

※北部9・中部11・那覇1・南部15・宮古2・八重山3(41市町村)

	取り組んでいる	特にな い	計	取り組みの内訳 (n = 16)							
				研修等 の支援	住宅 の確保	給与・ 手当の 補助	沖縄県 ナースセ ンターの 活用	家賃の 補助	赴任旅 費の補 助	養成校 等との 連携	その他
北部地区	5	4	9	3	2	2	0	1	2	0	0
中部地区	4	7	11	2	0	1	2	0	0	1	0
那覇地区		1	1	0	0	0	0	0	0	0	0
南部地区	7	8	15	1	3	2	1	2	1	0	1
宮古地区		2	2	0	0	0	0	0	0	0	0
八重山地区		3	3	0	0	0	0	0	0	0	0
計	16	25	41	6	5	5	3	3	3	1	1
	39.0%	61.0%	100.0%	22.2%	18.5%	18.5%	11.1%	11.1%	11.1%	3.7%	3.7%

